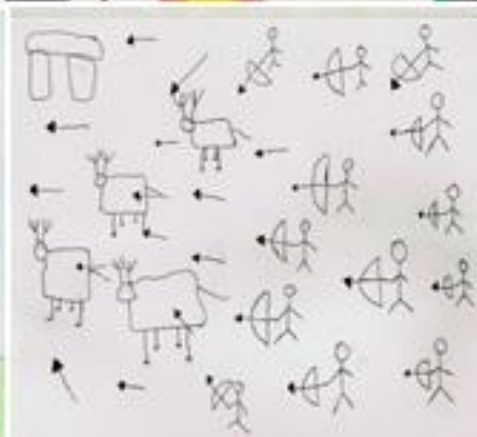




PARQUE DE
LA
PREHISTORIA

GUÍA DIDÁCTICA PARQUE DE LA PREHISTORIA DE TEBERGA



Parque de la Prehistoria
TEVERGA • ASTURIAS

Adrián Salgado González
René Ramos González
Universidad de Oviedo

ÍNDIZ

	Pág.
1. ¿Qué ye la Prehistoria? Conceptu, llímites y métodos d'estudiu....	2
2. Procesu d'hominización: traces definitories del xéneru humanu...	3
3. Paleolíticu: inferior, mediu y superior.....	4
4. L'Arte Paleolíticu.....	5
4.1. <i>L'Arte Parietal</i>	6
4.1.1. Localización.....	6
4.1.2. Recursos técnicos.....	7
4.1.3. Temes de representación.....	7
4.1.4. Teoríes sobre la interpretación del Arte Paleolíticu.....	8
4.1.5. Cronoloxía.....	9
4.2. <i>L'Arte Mueble</i>	10
5. La singularidá d'El Pozu'l Ramu, Niaux y La Peña de Candamu	11
5.1. Cueva d'El Pozu'l Ramu.....	11
5.2. Cueva de Niaux.....	12
5.3. Cueva de La Peña de Candamu.....	12
6. Tabla Cronolóxica.....	13
7. Recursos bibliográficos.....	14

1. ¿Qué ye la Prehistoria? Conceptu, llímites y métodos d'estudiu.

La prehistoria ye'l periodu históricu más llargu pel que travesó la humanidá. Empecipia cola apaición de la especie humana, va alreduro de tres millones d'años, hasta l'usu de la escritura, que ye la frontera final d'esta etapa.

Los estudios prehistóricos van dende l'orixe de la especie humana y les sos primeres manifestaciones culturales hasta'l mediu orgánicu y inorgánicu onde desenvuelve les sos actividaes, amás de les maneres de vida y de subsistencia de les comunidaes prehistóriques. En rellación cola so cronoloxía podemos estremar cuatro grandes fases: Paleolíticu, Mesolíticu, Neolíticu y la Edá de los Metales.

La prehistoria encóntase en delles disciplines pa poder reconstruyir el pasáu, polo que ye una ciencia interdisciplinar. El métodu científicu usáu pa sacar los datos procedentes de los xacimientos ye l'arqueolóxicu. Dientro del métodu arqueolóxicu podemos estremar trés grandes etapes: el trabayu de campu, el trabayu de llaboratoriu y la interpretación.

El trabayu de campu abarca la busca, identificación y evaluación del xacimientu arqueolóxicu amás de la so escavación. Llamamos, polo tanto, xacimientu arqueolóxicu al sitiu natural o artificial onde s'atopen los restos arqueolóxicos. La prospección arqueolóxica ye'l primer pasu pa la identificación y valoración d'un xacimientu, pudiendo estremar dos etapes, que son: l'estudiu previu del territoriu (fotografía aérea, cartografía, etc.) y el desplazamientu del equipu afayadizu al sitiu (brújula, G.P.S., cámares fotográfiques y de videu, etc.). Les escavaciones arqueolóxiques tienen por oxetivu obtener sistemáticamente datos pal prehistoriador. Ye una xera onde intervienen un ensame d'especialistes en dellos temes.

El trabayu de llaboratoriu consiste nel análisis y estudiu del material que nos dio la escavación. Una cuestión fundamental ye la cronoloxía, pudiendo estremar dos modalidaes de datación: la cronoloxía relativa y l'absoluta.

La cronoloxía relativa fecha los elementos arqueolóxicos poniéndolos en rellación unos con otros. Los métodos más usaos son la estratigrafía, tipoloxía, seriación, xeolóxicu, arqueobotánicu, paleontolóxicu, etc.

La cronoloxía absoluta data los elementos arqueolóxicos rellacionándolos con un acontecimientu reconocíu. Los métodos más usaos son: el carbonu catorce, la dendrocronoloxía, potasiu-argón 40 y la termoluminiscencia.

P'acabar, atopariémonos cola interpretación, que ye'l final del procesu y el más importante. El prehistoriador ha tener qu'adoptar una determinada posición metodolóxica pa crear el so modelu interpretativu.

2. Procesu d'hominización: traces definitories del xéneru humanu.

Hai una partida de característiques que conformen les traces que definen el xéneru humanu: aspectos físicos, sociales, culturales y el llinguaxe.

Van producise dellos cambeos físicos importantes que van conformar el xéneru *Homo*. La práctica d'una postura erguida implicó una partida de cambeos que vamos citar agora:

- L'allargamientu de les piernes; los pies garren una forma amañosa.
- Los brazos acúrtiense y el deu pulgar vuélvese oponible, permitiendo l'efectu pinza.
- La pelvis reestructúrase y la columna vertebral inxértase nel craniu pela base.
- La cara va verticalizándose, reduciéndose la caxada y el reborde oseu que ta enriba de la órbita ocular; la frente aumenta de tamañu.
- La estructura dental va tener 32 pieces y non 34 como otros primates.
- Va aumentar la capacidá craniana.

El ser bípedu implica un diálogu cerebru-mano. La lliberación de la mano fixo posible crear la industria, esto ye, preseos y instrumentos que facilitaben les xeres de caza, pañar frutos, escuartizar, etc. El sistema bípedu traxo de resultes un desplazamientu muncho más lentu y un gastu d'enerxía mayor.

La dieta alimenticia camuda: yá nun ye vexetariana sobre manera sinón que se pasa a una dieta omnívora (carne y vexetales).

P'acabar hai que señalar un desenvolvimientu progresivu de la capacidá de llinguaxe, que ye un elementu diferenciador d'otros primates.

Va 2,5 millones d'años, L'*Homo habilis* conviértese nel primer representante del xéneru humanu al fabricar instrumentos y ferramientes en piedra.

3. Paleolíticu: inferior, mediu y superior.

El paleolíticu ye'l periodu más llargu de la historia de la humanidá. A lo llargo d'esta etapa van dase cambeos climáticos importantes, onde s'alternen periodos de

glaciación y periodos interglaciares. Dentro del paleolítico podemos estremar tres grandes fases: inferior, mediu y superior.

El paleolítico inferior empecipia cola apaición de los homínidos y les sos primeres manifestaciones culturales. Desenvuélvese a lo llargo de la mayor parte de la era Cuaternaria. El so llímite superior ye'l final del interglaciar Riss/Würm y los principios de la glaciación Würmiense. La so cronoloxía empieza va 2,5 millones d'años y acaba hasta va cien mil años aproximao. Caracterízase pola presencia de dos tradiciones líticas d'evolución bien lenta, que son la olduvaiense y l'achelense. Atopamos tres tipos básicos de xacimientos nesta etapa: los sitios de vivienda, d'escuartizamientu y talleres de la elaboración d'industria lítica. Les técniques de caza y pesca d'estos grupos yeren bien senciellos. En rellación cola industria ósea podemos señalar que pocos son los testimonios que tenemos d'estos instrumentos y ferramientes.

El paleolítico mediu empecipia a últimos del interglaciar Riss-Würm y desenvuélvese dafechu nel Würm I y II. En términos cronolóxicos podemos datalu ente cientu venti mil años y trenta y cinco mil años, aproximao. Nesti periodu desenvuélvese'l complexu industrial musteriense y xeneralízase la técnica Levallois. Nesta etapa atopamos la presencia del *Homo neandertal* y *sapiens*. Estos grupos humanos facíen una caza poco selectiva y más bien yera oportunista. Ocupen los averos nes peñes y les cueves, anque tamién atopamos asentamientos albuertados.

El paleolítico superior desenvuélvese nel Würmiense, esto ye, ente va trenta y cinco mil años hasta va ocho mil quinientos años, aproximao. Los sos oríxenes hai que los buscar nes cultures d'Oriente Próxim y n'Europa. Dentro d'esta etapa podemos atopar otres subdivisiones como son: Perigordiense, Auriniaciense, Chatelperroniense, Gravetiense y Magdaleniense. Caúna d'estes fases culturales tien unes característiques bien concretes que vamos apuntar de siguío:

- El Chatelperroniense caracterízase poles puntes de Chatelperron. La industria en güesu ye escasa y de poca calidá.
- L'Auriniaciense basa la so industria en grandes fueyes, raspiones y buriles, amás d'una industria ósea bien importante.
- El Gravetiense caracterízase poles puntes de La Gravette, amás de raspiones en llamina poco retocaos, llaminines de cantu abatíu y buriles de tipu Noailles. Tamién atopamos figurines femenines de bultu redonu y feches en piedra, güesu o marfil llamaes venus.

- El Solutrense desenvuélvese na zona occidental d'Europa. Les pieces más destacaes son puntes de proyectiles retocaes por una o dambes cares.
- El Magdaleniense, onde se produz un desenvolvimientu grande de la industria en güesu.

En rellación colos grupos humanos, podemos señalar que se produz una evolución técnica importante, con una gran organización interna de los grupos y la perfección de les estratexes de caza y apañadura de frutos. Atopamos un mundu funerariu muncho más marcáu que n'etapes anteriores. Nesta etapa produzse'l desenvolvimientu del arte parietal.

4. L'Arte Paleolíticu.

L'Arte Paleolíticu ye la espresión más importante de la creatividá del ser humanu del Paleolíticu Superior. Namás se conocen les manifestaciones que resistieron los elementos y l'enterramientu, esto ye, les feches en materies dures animales y minerales en superficies peñascoses.

Tres el descubrimientu d'esti arte por Marcelino Sanz de Santuola n'Altamira, armóse un gran discutiniu sobre la so autenticidá. A la fin, esti alderique quedó superáu pola apaición d'otros xacimientos con arte paleolíticu.

Cronológicamente l'arte paleolíticu empieza va unos 40.000 años y remata va 12.000 años. Nesti periodu danse dos tipos de manifestaciones artístiques, l'Arte Parietal y l'Arte Mueble.

4.1. L'Arte Parietal.

Ye l'arte que s'atopa pintáu, grabáu o modeláu en baxorrelieves dientro les cueves, n'averos na peña o albertestate. La gran cantidá d'arte atopáu dientro les cueves pue facer pensar que vivíen nesos sitios, daqué incorrecto dafechu, porque l'home del paleolíticu vivía na boca o entrada de les cueves.

4.1.1. Localización.

L'arte parietal paleolíticu tien una implantación variada nel territoriu européu, espardiéndose dende'l sur d'España y Portugal hasta Rusia. La rexón con más concentración de xacimientos ye Europa Occidental y más concretamente España y Francia, onde s'atopen el 90% de los xacimientos hasta agora descubiertos.

Na Península Ibérica, el focu principal de concentración ta na Cornisa Cantábrica, compuesta por Asturias, Cantabria y País Vascu, mentes que nel restu de la Península Ibérica atopáremos dellos núcleos espardíos como son Portugal, Andalucía, Llevantu o La Meseta central. En Francia los xacimientos concéntrense n'Aquitania, Pirineos y valle del Ródano.

N'España los xacimientos principales asitiaos dientro les cueves son Altamira, El Castillo, El Pozu'l Ramu, El Pindal, etc., mentes qu'en Francia destaquen Lascaux, Chauvet, Niaux o Rouffignac, ente otres. Ente los xacimientos n'averos na peña taríen La Viña n'España y Cap Blanc en Francia, mentes qu'ente los conxuntos albertestates los más destacaos son Foz Coa en Portugal y Piedras Blancas n'España.

4.1.2. Recursos técnicos.

Tanto'l dibuxu como'l grabáu son los métodos usaos nel arte parietal. Pa dibuxar y pintar l'home paleolíticu usó minerales, óxidu de fierro pal color encarnao, hidróxidu de fierro pa lo mariello y óxidu de manganesu pa lo prieto; esto postrero tamién lo facíen con carbón vexetal. Apaecen dellos otros colores como'l violaceu n'El Pozu'l Ramu por



Mamut, Cueva de Rouffignac, Francia

cuenta de una veta d'óxidu de fierro que s'atopa na mesma cueva. Amás esta base mineral xúntase con un aglutinante orgánicu como pue ser pez o grasa.

Teníen formes estremaes de pintar, pasando perriba'l soporte un fragmentu del mineral o carbón, usando l'aerógrafu, pinceles, deos y tampones. Una de les característiques particulares del usu del aerógrafu ye la creación de les manes en negativo, como les de Gargas o El Castillo.

Pa facer el grabáu precisaben preseos con corte como podíen ser los buriles o, ensin más, pasando los deos perriba de superficies blandies cubiertes con una capa delgada de magre.



Piedra pa moler con placa d'óxidu de fierro

Tamién atopamos el relieve, que ye un grabáu con unes incisiones tan fondes que la figura conviértese nuna escultura que sobresal de la peña o del güesu del soporte y que normalmente s'atopa n'averos exteriores.

4.1.3. Temes de representación.

La organización temática del arte paleolíticu estrema dos grandes apartaos.



Vulves, Cueva d'El Pozu'l

Per un llau, había un grupu onde s'integraben toles representaciones d'animales y humanos.

Nesti grupu pue destacase que'l 95% de representaciones d'animales correspuende a un piñu pequeñu de siete especies: caballu, bisonte, uru, venáu, mamut, cabra y renu. Sicasí, tamién se representen rinocerontes, lleones, cánidos, osos, megáceros y hasta foques, ballenes y aves, ent otros.

De toles maneres, dependiendo de la zona, represéntense más unos animales qu'otros; asina, el mamut ye l'animal mayoritariu en Rouffignac. Na rexón Cantábrica apoderen claramente con un 35% los cérvidos, siguios polos caballos (21%), los bisontes (17%), les cabres (14%) y los uros (7,4%), ensin escaecer la presencia del robecu nesta rexón. Nel restu la Península Ibérica, los cérvidos siguen tando bien representaos con un 23,4%, pero yá bien per detrás de los caballos, con un 40,5%. Sacante les cabres, venaos y renos, los más de los animales representaos polos homes paleolíticos desaniciáronse; exemplu d'esto sería'l megaceros, el gran cérvidu desapaecíu a la fin de la

última glaciación, que tenía unos cuernos palmiados enormes, por lo que el valumbu de este animal podría superar los cuatro metros.

Las pinturas suelen estar yuxtapuestas (apegadas unas a otras) o superpuestas (o unas encima de otras) y, quitando excepciones, no hay sensación de movimiento, ni paisaje, tal y como nosotros podemos percibirlo con nuestros parámetros simbólicos.

La figura humana casi siempre aparece de manera rara, siendo más realista la figura femenina que la masculina. En muchos casos lo masculino y lo femenino reduce a los sexos atributos sexuales y de las veces asóciense a los animales.

Nel segundo grupo englobase todo lo que no sea ni animal ni humano. Nel intégranse motivos lineales y geométricos que se llaman ideomorfos o signos de los que no se sabe el significado.

4.1.4. Teorías sobre la interpretación del Arte Paleolítico.

La primera interpretación propusieronla Y. Lartet, H. Christy y Y. Piette y sería una interpretación estética, quier decirse, “el arte por arte” o decoración sin más de las estancias, porque los hombres paleolíticos dedicarían parte del tiempo al ocio. La investigación con pueblos primitivos actuales daría de lugar esta interpretación y daría paso a otra, la teoría totémica, que aseguraba que los animales representados serían la representación de animales protectores.

Salomón Reinach en 1903 fue el primero en proponer la interpretación máxico-religiosa, que consistía en representar aquello que se quería cazar o tener (fertilidad). Otros investigadores como Breuil adoptaron esta teoría.

Leroi Gourhan y Emperaire propusieron una teoría nueva, el estructuralismo, donde criticaban duramente la teoría máxico-religiosa. Esta teoría nueva revolucionó la visión del arte prehistórico porque usó el método científico de forma general.

Hubo otras teorías, como la del xamanismo, na que los especialistas que lu defenden estrapolen les ideas animistas, que creyen que toles cosas vivas tienen un espíritu sobrenatural que les anima. Esta interpretación ye compatible col totemismo y dacuando confúndense. Los intermediarios ente'l mundu anímicu y sobrenatural y el mundu material seríen los bruxos o xamanes y usaríen les cueves pintaes como santuarios prohibíos a los non iniciaos, sitios sagraos nos que se celebraben rituales minoritarios, acutaos pa unos pocos escoyíos.

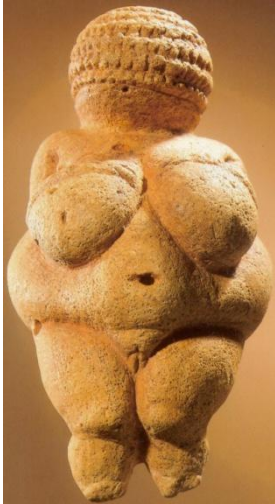
Toles teorías tienen partes asumibles y criticables. Enagora, nenguna pudo ser demostrada claramente; podemos dicir que son propuestas males de demostrar.

4.1.5. Cronoloxía.

Hubo delles maneres d'ordenar cronológicamente l'arte parietal paleolíticu. D'una manera simplificada podríamos empezar falando d'una fase antigua qu'integraría l'Auriñaciense, el Gravetiense y los primeros momentos del Solutrense, que diría dende va 37.000 años hasta va 19.000 años y que contendría pintures d'animales de perfil, de cuerpu abultáu, una llinia cervicodorsal bien marcada y pocos detalles interiores. Siguiría a esta una fase arcaica compuesta pol Solutrense superior y el primer Magdaleniense, esto ye, empecipiaría va 19.000 años y acabaría va 15.500 años, y contendría esquemes animales del periodu anterior, n'actitú estática pero con detalles anatómicos qu'aluden al pelo o suxeren volume. P'acabar, otra fase yá seronda correspondiente al restu del Magdaleniense, que diría dende va 15.500 años hasta va 11.000 años. Nesta fase algama la máxima riqueza espresiva, amás d'apaecer munches convenciones, bayura de técniques nuna mesma figura y llegar al puntu más altu de naturalismu.

4.2. L'Arte Mueble.

L'arte mueble paleolíticu foi, al revés que l'arte parietal, rápidamente definíu como arte, dende'l descubrimientu de la primer pieza d'arte mobiliar na cueva de La Madelaine en Francia nel añu 1864, na que s'atopó un fragmentu de marfil onde taba representáu un mamut.



Venus de Willendorf

Considérase como aquella representación figurativa o simbólica que se pue acarriar. Esti tipu d'arte represéntase en ferramientes d'usu cotidianu y armes como buriles, azagayes, propulsores, cayaos de mandu, agujes, cuentas de collar, etc., amás de grabaos en peña, cáscares de moluscos, estatuines de piedra (venus) y tou tipu de representaciones artístiques sobre oxetos tresportables.

La temática usada nel Paleolíticu Superior nel arte mueble ye bien variada y va dende trazos cenciellos hasta conxuntos gráficos complexos. Alredor del 25% de les representaciones seríen d'animales, destacando les cabres monteses, los cérvidos y los caballos sobre otres especies que resultaríen minoritaries.

La figura humana tamién apaez representada anque nuna proporción munchu más baxa que los signos y les figures animales. Sicasí, como yá se señaló, existe una escultura de bultu redondu típica del paleolíticu na que se faen muyeres de piedra, magre, etc. Son les conocíes venus, coles traces sexuales femenines bien marcaes (pechos y cadriles grandes). Les obres más conocíes son la Venus de Willendorf (Austria), la de Lespugue, Brassempouy y Laussel en Francia y la de Grimaldi n'Italia. La Venus de Willendorf malapenes tien 11,5 centímetros d'altor y ye la más paradigmática poles sos formes tan abultaes y porque s'aprecia nella que'l so autor aplicó un criteriu estéticu como la unidá de llinies, al concebir la figura en formes globulares qu'afecten a toles partes del so cuerpu y inclusive nos rizos del pelo.

L'arte mueble tuvo delles teoríes interpretatives de magar se descubrió. Trátase, como asocede col arte parietal, d'un asuntu revesosu nel que la investigación tamién intentó buscar un significáu, con toles dificultaes qu'esto supón.

5. La singularidá d'El Pozu'l Ramu, Niaux y La Peña de Candamu.

5.1. Cueva d'El Pozu'l Ramu.

El grupu espeleolóxicu Torreblanca, formáu por diez mozos asturianos, ente los que s'atopaba Celestino Fernández Bustillo, planiaron delles visites a les cueves de Ribeseya, empecipiando la baxada pela torca d'El Pozu'l Ramu y atopando la entrada prehistórica de la cueva. El 11 d'abril de 1968 decidieron esplorar la galería de la cueva y atoparon les representaciones del Camarín de les Vulves y el Panel Principal.

Depués de trés selmanes, por cuenta d'un accidente de monte, muere Celestino Fernández Bustillo. Nel so honor, deciden rebautizar la cueva col so nome.

L'afayu tuvo una repercusión bien grande tanto a nivel nacional como internacional pola cantidá de pintures descubiertes y consideróse como ún de los conxuntos rupestres más importante del Arte Paleolíticu d'Asturies y de la mariña del Cantábricu, asemeyándose a los principales xacimientos europeos entós conocíos.

La cueva ye una galería d'unos 800 metros de llargor y contién doce conxuntos d'arte rupestre con pintures, grabaos de signos, animales y representaciones antropomórfiques. La so cronoloxía va dende los 25.000 a los 10.000 años antes del presente. La parte más destacada y la única que pue visitase ye la Sala Principal, onde s'asoceden representaciones de caballos, renos, cabres, bisontes, uros, animales indeterminaos, signos y llinies males d'interpretar.

Les escavaciones realizaes revelaron una ocupación importante nel periodu Magdaleniense nel que los grupos de cazadores recolectores usaben arpones, azagayes, espátules, etc. pa les sos actividaes básiques, que yeren cazar, pescar y apañar frutos.

El 7 de xunetu del 2008 la UNESCO incluyó la cueva d'El Pozu'l Ramu na llista de Patrimoniu Mundial.

5.2. Cueva de Niaux.

La cueva de Niaux atópase nel Pirinéu francés, concretamente na rexón d'Ariège. El conxuntu d'arte parietal que tien recueye les más de les especies

propies de la fauna prehistórica de los Pirineos. El material usao pa iguar eses pintures ye l'óxidu de manganesu y el carbón vexetal. La cronoloxía de les pintures pertenez al Magdalenienense, esto ye, va catorce mil años. El panel más representativu de la cueva ye'l salón prietu. Nél podemos atopar trés niveles d'agrupación de la fauna: nel primer nivel topariémos los bisontes, nel segundu topariémos les cabres, y nel terceru apaecen figures de caballos. Estos trés animales son el bestiariu que más se repite dientro l'arte parietal.

5.3. Cueva de La Peña de Candamu.

En 1914 Hernández Pacheco entérase de la existencia d'una cueva en San Román, conceyu de Candamu, polo que decide visitala y facer la primer investigación, anque la so existencia yera conocida polos habitantes de la contorna dende los primeros años del sieglu XIX. La importancia de les representaciones artístiques qu'adornaben les sos parés foi reconocida internacionalmente.

El tratu que recibieron les pintures y grabaos estropió'l so caltenimientu, polo que se zarró y empecipió la recuperación de les condiciones naturales de la cueva.

La cueva tien unos 60 metros de llargu y consta de delles estancias nes que destaquen grandes agrupaciones y superposiciones de pintures y grabaos onde figuren gües, venaos, bisontes, robecos, bóvidos, caballos y otros animales malos d'identificar.

Les técniques de representación van dende los grabaos de llinies simples a los trazos múltiples realizaos con pintura colorao, prieto y siena colo que se perfilen les figures d'animales o se reproducen los signos.

El Camarín ye'l conxuntu más espectacular de la cueva. Trátase d'una especie de fornica na parte más alta d'una colada estalagmítica, na qu'hai una abertura que dexa apreciar una composición de delles figures de caballos, asociaos a una figura de güe. El trazáu de les figures ye quién a da-y movimientu a la representación.

Foi declarada Patrimoniu Mundial pola UNESCO'l 7 de xunetu del 2008.

6. Tabla Cronológica

		POLARIDAD	OIS	CRONOLOGÍA ALPINA	SERIES CLIMÁTICAS	PERÍODO CULTURAL	TECNOCULTURAS
3000	HOLOCENO	+	1	POST-GLACIAR	Subatlántico	EDAD DE LOS METALES	
4500					Atlántico	NEOLÍTICO	
7500					Subatlántico		
8500					Boreal	EPÍPALEOLÍTICO / MESOLÍTICO	
10000	PLEISTOCENO SUPERIOR	-	2	WÜRM	Preboreal	PALEOLÍTICO SUPERIOR	MAGDALENIENSE
11000					DRYAS III		
11800					Allerød		
13000					DRYAS II		SOLUTRENSE
					Bölling		
					DRYAS I		
18000					Laugerie	PALEOLÍTICO INFERIOR	GRAVETIENSE
20000					Tursac		
					Arcy		
					Hengelo		
35000					W. II	MEDIO	MUSTERIENSE
75000					I-II		
	PLEISTOCENO MEDIO	-	3	RISS	W. I		
118000					Riss-Würm		
128000					R. III		
					R. II		
					R. I		
					Mindel-Riss		
					MINDEL		
					Günz-Mindel		
780000	PLEISTOCENO INF.	+	4	GÜNZ		PALEOLÍTICO INFERIOR	ACHELENSE Industrias sin bifaces del P.L. Cantos trabajados tardíos
1200000	PL. INF.	+	5	DONAU-GÜNZ		PALEOLÍTICO INFERIOR	Industrias de cantos trabajados (Pebble Culture)
1800000							
	PLEISTOCENO INF.	-	6	DONAU		PALEOLÍTICO INFERIOR	

7. Bibliografía

BARANDIARAN, I., *Prehistoria en la Península Ibérica*, Barcelona, Ariel Prehistoria, 2007.

BELTRÁN, A., GAILLI, R., ROBERT, R. *La cueva de Niaux*, Zaragoza, Librería General, 1973.

BERNALDO DE QUIRÓS GUIDOTTI, F. *El arte paleolítico en la cornisa cantábrica*, Madrid, Dirección Xeneral de Belles Artes, Archivos y Biblioteques, 1982.

BOHIGAS ROLDÁN, R., *Las cuevas con arte paleolítico en Asturias*, Uviéu, Consejería d'Educación, Cultura y Deportes, 1985.

CHAPA, T., *Las Claves De La Prehistoria*, Barcelona, Editorial Planeta, 1993.

EIROA, J. J., *Nociones de Prehistoria General*, Barcelona, Ariel Prehistoria, 2006.

GÓMEZ-TABANERA, J. M. *La Caverna de la Peña de Candamo en la cuenca del Nalón (Asturias)*, Uviéu, Universidá d'Uviéu, Departamentu de Prehistoria y Arqueoloxía, 1975.

POLLEDO GONZÁLEZ, M., *El arte paleolítico de Tito Bustillo: cazadores y artistas en la cueva del Pozu'l Ramu*, La Pola Siero, Ménsula, 2011.

SAURA, P. y MÚZQUIZ, M., *Arte paleolítico de Asturias: ocho santuarios subterráneos*, Uviéu, Cajastur, 2007

DIRECCIONES D'INTERÉS N'INTERNET:

<http://www.museoevolucionhumana.com/es>

<http://www.centrodearterupestredetitobustillo.com/>

<http://museodealtamira.mcu.es/>

8. Colaboraciones

Dibuxos de portada dexaos por:

- Andrés García, Colexu de la Salle, La Felguera, Asturias.
- Jorge Sánchez Ceñal, Colexu de la Salle, La Felguera, Asturias.
- Yaiza Riera Fernández, Colexu de la Salle, La Felguera, Asturias.
- Irene Izquierdo, Colexu de la Salle, La Felguera, Asturias.
- Noelia Coto, Colexu de la Salle, La Felguera, Asturias.
- Sergio Vega Fernández, Colexu de la Salle, La Felguera, Asturias.
- Gema Casas Jiménez, Colexu de la Salle, La Felguera, Asturias.
- Iker González San Martín, Colexu María Inmaculada, Verín, Galicia.
- Ana Regueiro González, IES Xesús Taboada Chevite, Verín, Galicia.

Exerciciu 1: Nun somos tan diferentes

Col pasu'l tiempu fomos evolucionando y perfeccionando los utensilios qu'usamos na nuestra vida diaria. Ayúdanos a empareyar estos oxetos del presente colos que s'usaron na prehistoria.



Linterna

Bifaz



Aerógrafu actual

Foceta prehistórica



Llápices de colores

Venus de Lespungue



Arpón actual

Runfadera



Guía didáctica Parque de la Prehistoria de Teberga



Navaya Suíza

Punta de flecha



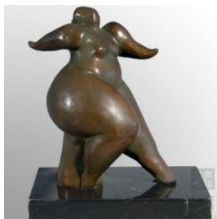
Arcu y fleches

Lámpara de cañada



Foceta actual

Arpón prehistórico



Escultura actual bronce

Óxidu de fierro y carbón vexetal



Teléfonu móvil

Aerógrafu prehistóricu



Exerciciu 2: La Prehistoria, una visión enquivocada del pasáu

Nesta actividá vamos poner en práctica tolo que conocemos sobre la prehistoria. Pa eso, vamos facer un dibuxu que tea rellacionáu con esti periodu.

Amás, nesti apartáu, vamos intentar desmentir delles idees enquivocaes que se tienen en rellación cola prehistoria. Pa eso, fiximos un estudiu pequeñu pa poder conocer los estereotipos que s'atribuyen a esta etapa.

- De siguío, vamos ver dellos exemplos:

“L'home prehistóricu convivió colos dinosaurios”

“Les pintures de les cueves facíenles con sangre”

“L'home prehistóricu vivía nes cueves”

“Allumábense con fogueres pa facer les pintures dientro les cueves”

“L'home vien del monu”

- Agora, vamos responder a esti tipu d'affirmaciones:

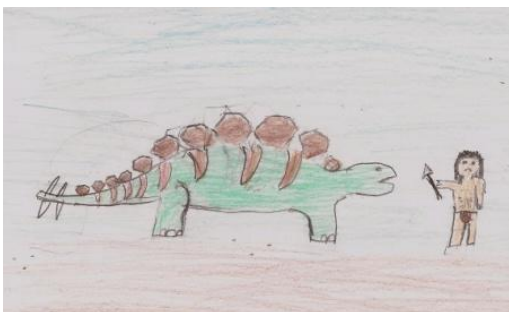
Los grupos humanos prehistóricos nunca convivieron colos dinosaurios porque yá se desaniciaren diba millones d'años.

Les pintures qu'atopamos nes parés de les cueves faciense con óxidu de fierro, óxidu de manganesu, limonita o carbón vexetal, ente otru material.

Les comunidaes prehistóriques nun vivíen dientro les cueves sinón que lo facíen na entrada o fuera, esto ye, albertestate.

Los sistemes p'allumase dientro de les cueves yeren les llámpares de cañada. Si s'allumaren con fogueres o antorches, el fumu qu'echaríen quitaríalos de respirar. La grasa de la cañamina valdría de combustible pa estes llámpares prehistóriques.

El ser humanu y el monu tienen un antepasáu común pero dambes especies evolucionaron por separao.



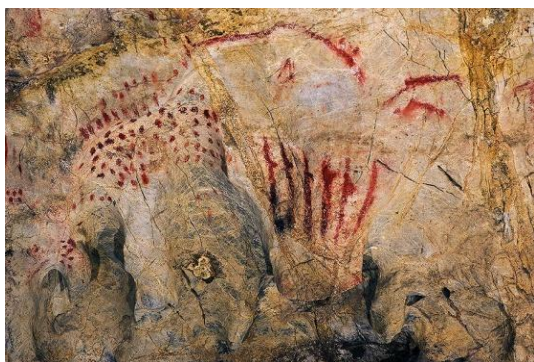
Visiones de la prehistoria colos güeyos d'un neñu de Primaria

Exerciciu 3: Descripción y interpretación

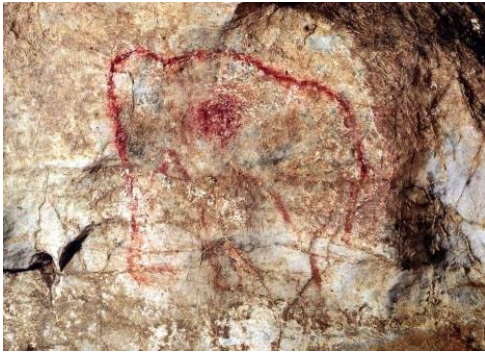
Vamos figuranos un momentín que somos arqueólogos y qu'acabamos d'afayar una partida de pintures nuna cueva desconocida. Describe per escrito estes imáxenes dando respuesta, de forma ordenada, a estes preguntes: ¿qué ves?, ¿cómo tán puestas les imáxenes?, ¿qué representen?, ¿cómo podemos interpretar la imaxe? Usa un vocabulariu correctu y afayadizu. Organiza les tos respuestes en párrafos.



Camarín de les Vulves, Cueva d'El Pozu'l Ramu



Signos, Cueva d'El Pindal



Mamut, Cueva d'El Pindal



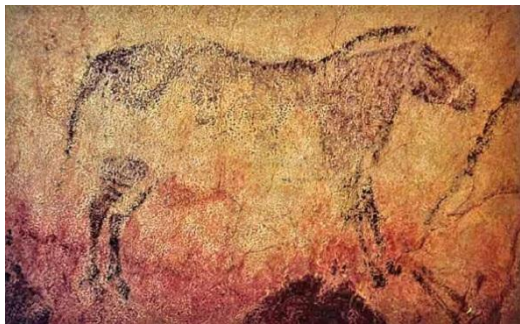
Bisontes. Cueva de Niaux



Venus de Lespugue, Cueva de les Cortines



Animales y signos. Cueva del Lloín



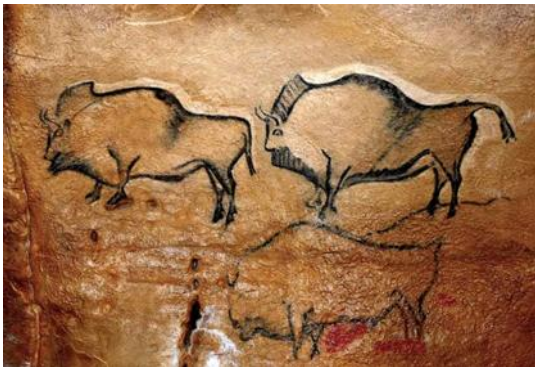
Caballu Tarpán, Cueva d'El Pozu'l Ramu



Cabeza de cabra, Cueva d'El Pozu'l Ramu



Bisontes, Cueva d'Altamira



Bisontes. Cueva de La
Covaciella

Exerciciu 4: Señala la respuesta correcta

Nesta actividá vamos poner en práctica tolo aprendíu sobre la Prehistoria. Escueyi la respuesta correcta a cada pregunta:

1. ¿Con qué material facien les pintures qu'atopamos dientro les cueves?

- a) Con esprái
- b) Con óxidu de fierro, óxidu de manganesu o carbón vexetal, ente otro.
- c) Llápices de colores

2. ¿Cómo allumaben dientro les cueves?

- a) Con linternes
- b) Con antorches y fogueres
- c) Con llámpares de cañada

3. ¿Qué ye un bifaz?

- a) una ferramienta lítica prehistórica
- b) un xuguete prehistóricu
- c) una llanza de piedra

4. ¿Convivieron les comunidaes prehistóriques colos dinosaurios?

- a) Sí, y hasta llegaron a adomar dalgunas especies.
- b) Non, porque los dinosaurios desaniciáronse va millones d'años.
- c) Sí, pero nun llegaron a adomar nenguna especie.

5. ¿Qué animales se representen más nes pintures qu'atopamos nes cueves?

- a) Leones, gatos y tiburones
- b) Mamuts, monos y cucaraches
- c) Cabra, bisonte y caballu

6. ¿Qué ye la prehistoria?

- a) La prehistoria ye'l periodu históricu más llargu pel que travesó la humanidá. Empecipia cola apaición de la especie humana, va tres millones d'años aproximao, hasta l'empléu de la escritura, siendo la frontera final d'esta etapa.

b) La prehistoria ye'l periodu históricu más llargu porque abarca dende l'apaición de la escritura hasta l'actualidá.

c) La prehistoria nun ye'l periodu más curtiu de la humanidá.

7. ¿Qué instrumentos usaben pa cazar?

a) Un revólver

b) Un arcu, fleches, arpones, azagayes, etc.

c) Nengún, porque yeren vexetarianos.

8. ¿Cuándo se produz l'espardimientu de l'agricultura y la ganadería?

a) Paleolíticu

b) Neolíticu

c) Holocenu

9. ¿Qué fases cronolóxiques atopamos dientro'l Paleolíticu?

a) Inferior, Mediu y Superior

b) Media y Intermedia

c) Baxa y Alta

10. ¿Qué ye un dolme?

a) El dolme nun existía na prehistoria.

b) Ye una piedra grande en posición vertical

c) Ye una construcción megalítica

Ejercicio 5: Ordena los conceptos

Clasifica estos hechos d'alcuerdo col periodu de la prehistoria al que pertenecen.

NEOLÍTICU

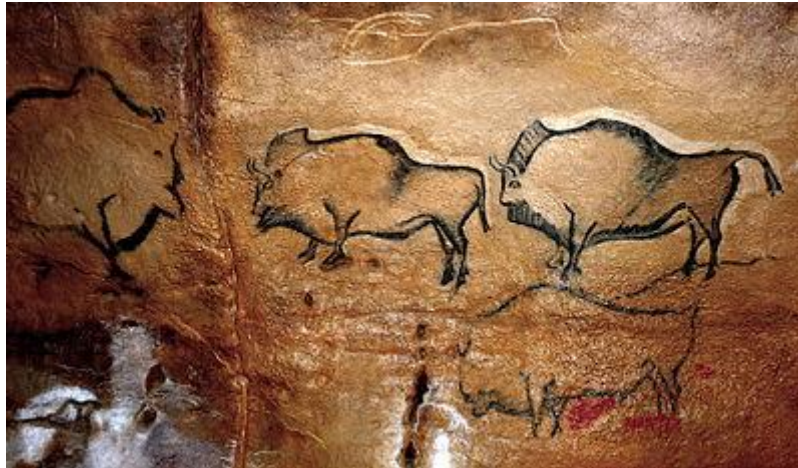
- 1) La so economía yera productora d'alimentos, agrícola y ganadera.
- 2) Adómnense animales.
- 3) Apaición de l'alfarería.
- 4) Los grupos humanos vuélvense sedentarios.
- 5) Creación d'estructures en piedra como menhires, dólmenes y crómlechs.

PALEOLÍTICU

- 1) Presencia de grupos nómades.
- 2) Empléu del bifaz.
- 3) Ye'l periodu más llargu de la hestoria de la humanidá.
- 4) Venus de Willendorf, arte mueble.
- 5) Homo erectus.

Exerciciu 6: ¿De qué cueva se trata?

Ayúdanos a descubrir el nome de la cueva a la pertenez la imaxe que s'amuesa agora. Pa eso vamos cuntar con delles preguntes, rellacionaes cola prehistoria, que nos van facer más bonu'l llabor. Si contestamos correctamente y xuntamos la primer lletra de cada respuesta correcta, va danos el so nome completu.



1. ¿Cómo se llama l'instrumentu líticu que tien una talla rudimentaria, con una arista cortante y que conserva una bona parte de la superficie natural del soporte, quier dicise, del *córtex*?

_ A _ T _ T _ _ L _ U

2. ¿Cómo se llama'l mineral de color acolorazao que s'usó nes pintures prehistóriques?

_ X _ D _ DE F _ I _ _ _ O

3. ¿Cómo llamen a les escultures femenines qu'alcontramos nel paleolíticu?

_ E N _ _

4. ¿Cómo se llama l'arma pa llanzar que se tira cola mano o con ayuda d'un propulsor?

_ Z _ _ _ Y _

5. ¿Ónde realizaben les pintures los artistes paleolíticos?

_ U _ _ E _

6. ¿Cómo se llama'l primer periodu en que ta dividíu'l paleolíticu?

_ NFE_ _ OR

7. ¿Qué función tenía un dolme?

_ N_ E_ _ A_ _ _ _ TU

8. ¿Qué instrumentu s'usa pa cazar y ta formáu por un palu de madera y una piedra tallada peles dos cares?

_ _ A_ _ A

9. ¿Qué usaben p'allumar dientro les cueves?

_ _ _ M_ A_ ES DE C_ _ A_ A

10. ¿Cómo se llama l'instrumentu que s'usa pa pintar les manes en negativo qu'atopamos nes cueves?

_ E_ O G_ _ F_

RESPUESTA: CUEVA DE LA _ _ _ _ _

SOLUCIÓN: COVACIELLA

Exerciciu 7: Verdadero o falso

1. Lo más del arte parietal ta en Gran Bretaña FALSO
2. Dibuxaben animales que cazaben FALSO
3. El violaceu ye un color característicu d'El Pozu'l Ramu VERDADERO
4. La conservación de les pintures nun ye importante FALSO
5. Marcelino Sanz de Santuola foi'l descubridor d'Altamira VERDADERO
6. Les pintures nes cueves apaecen onde l'home paleolíticu vivía FALSO
7. Yeren mui malos pintores FALSO
8. Les pintures nun duren mucho nel tiempu FALSO
9. Les venus son figures masculines feches en piedra FALSO
10. Un instrumentu líticu característicu del Paleolíticu inferior ye'l bifaz
VERDADERO

Exerciciu 8: Escueyi la respuesta correcta sobre l'arte parietal

1. Pintaben con:

- Sangre y grasa de dinosauriu
- Ocre y carbón vexetal

2. Munches veces, en cuenta de pintar, rayaben la peña haciendo un:

- Grabáu
- Modeláu

3. Los sitios escoyíos pa pintar y grabar yeren:

- Cueves y averos na peña
- Espacios albertestate, cueves y averos na peña

4. Representaben estos temas:

- Figures humanes, animales y signos
- Animales, paisaxes y dólmenes

5. ¿Qué animales representaben davezu?

- Gatos, dinosaurios y caballos.
- Caballos, cabres y bisontes.

Exerciciu 9: Atopa les cinco cueves con arte parietal

G	R	P	G	I	P	T	Z	J	L	U	I
D	O	T	I	V	H	C	H	S	J	C	Q
E	N	H	Z	N	N	O	O	U	X	B	U
N	P	B	C	Ç	D	M	N	U	K	X	Q
J	S	E	A	J	V	A	A	Z	Y	A	W
R	S	I	S	Ñ	U	C	L	F	R	I	S
A	Y	X	T	T	S	U	Q	I	X	F	I
X	S	M	I	A	G	I	M	U	W	C	F
P	O	G	L	B	V	A	A	X	S	H	Ñ
U	M	V	L	Z	T	I	T	I	Q	Y	A
G	E	S	O	L	N	R	Z	Ñ	G	Ñ	G
S	K	Z	A	S	X	W	J	L	V	A	G

Exerciciu 10: Respuendi correctamente a estes cuestiones.

1. ¿Cuálos son los cinco animales más representaos nel arte parietal?

Caballu	Gatu	Bisonte	Xirafa
Gochu	Cabra	Venáu	Elefante
Vaca	Uru	Avestruz	Oveya

2. ¿Cuándo empieza l'arte parietal?

- Neolíticu
- Paleolíticu Inferior
- Edá del Bronce
- Paleolíticu Superior
- Epipaleolíticu
- Paleolíticu Mediu

3. ¿Ónde alcontramos el mayor focu de concentración d'arte parietal?

- Francia
- Italia
- Alemaña
- España
- Rusia
- Noruega
- Suecia
- Marruecos
- Lituania

Exerciciu 11: Atopa los dos investigadores del arte paleolíticu

Aznar

Breuil

Malagueta

Puyol

Ramos

Calderón

Leroi Gourhan

Ferrán Díaz

Adams



Exerciciu 12: ¿Qué instrumentos usaríen pa pintar y facer grabaos?

Pincel

Ordenador

Buril

Aerógrafo

Rotulador

Flores

Tampones

Manes

Sangre d'animales

Exerciciu 13: Dibuja una Venus Paleolítica. ¿Qué significáu podría tener esta figura pa les comunidaes prehistóriques?



Exerciciu 14: Motivos polos que'l ser humanu del paleolíticu nun vivía no fondero les cueves.

- Demasiada humedanza
- Por posibles esbarrumbes
- Taba mui escuro
- Claustrofobia
- Nun sabíen orientase dientro la cueva
- Control del territoriu
- Demasiaos animales peligrosos
- Facía munchu fríu
- Nun se podía facer fueu

Exerciciu 15: Sopa de lletres prehistórica

Ayúdanos a descubrir nesta sopa de lletres cinco animales que representaben les comunidaes prehistóriques nes cueves.

C	N	U	Q	O	R	R	I	U	V	M	Z
Q	Y	H	N	K	W	Z	L	P	M	N	T
R	D	I	C	A	W	L	D	K	J	Z	Q
Ñ	C	A	B	R	A	V	M	W	M	R	L
Y	T	V	K	B	V	P	S	S	S	E	F
C	R	D	A	X	V	E	R	Ñ	Y	Ñ	U
N	E	C	O	M	R	I	N	L	O	H	I
T	N	V	W	I	A	R	K	A	K	I	Ç
D	U	B	W	F	L	M	I	J	U	P	W
Ñ	S	Q	S	C	O	Z	U	J	Ñ	O	A
N	V	G	S	Q	J	C	E	T	A	C	S
B	G	K	M	V	Q	L	X	T	D	O	E